

Analiza mogućnosti i opravdanosti otkopavanja hrvatskoga kraljevskog mauzoleja na Gospinu otoku u Solinu

PRIPREMIO:
Josip Matijević

Gospin otok u Solinu nalazi se na rijeci Jadro, blizu ušća rijeke u Kaštelanski zaljev, najveći je Jadrov riječni otok ukupne površine oko 21.000 m²

Uvodne napomene

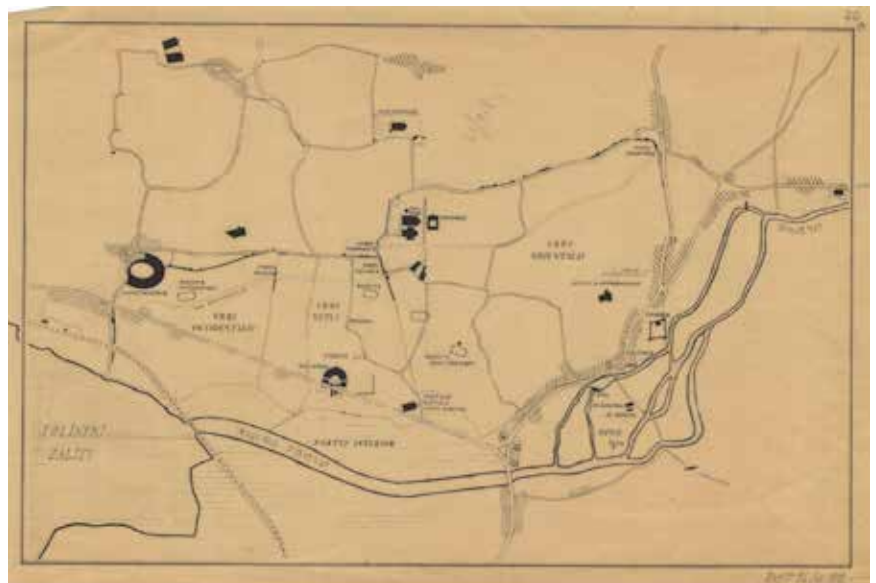
Gospin otok nalazio se točno na nekadašnjemu izlazu iz rimske Salone, jer su gradski bedemi nekad prolazili današnjom Zvonimirovom ulicom, sjeverno od Otoka. Onuda su prolazili i važni onodobni cestovni pravci prema Epetionu, današnjem Stobreču. Kroz cijelu povijest Otok je igrao važnu ekonomsku ulogu zbog velikog broja mlinica u njemu.

Kopajući temelje za zvonik sjeverno od Gospine crkve, građevinari su naišli na arheološke ostatke za koje će se kasnije utvrditi da su ostaci crkve sv. Stjepana. Tamo je don Frane Bulić pronašao fragmente sarkofaga hrvatske kraljice Helene. Ta je crkva važna jer je bila ukopno mjesto hrvatskih vladara odnosno hrvatski kraljevski mauzolej najranije od druge polovine desetog stoljeća. Fragmenti sarkofaga kraljice Helene zasad su jedini pronađeni grob nekog hrvatskog ranosrednjovjekovnog vladara, a sa samog Helenina epitafa moguće je iščitati vladarsku genealogiju druge polovine desetog stoljeća, što je povjesničarima uvelike pomoglo popuniti rupe u tome, povijesnim izvorima oskudnome, periodu naše povijesti.

Dok je natpis kraljice Helene pronašao svoj dom u Muzeju hrvatskih arheoloških spomenika u Splitu, spomenuta crkva danas leži pod zemljom. Takve okolnosti potaknule su inicijativu iskapanja i prezentacije arheoloških ostataka hrvatskoga kraljevskog mauzoleja, čiji je nemjerljiv značaj i za nacionalnu i za crkvenu povijest. Otkopavanje i prezentacija hrvatskoga kraljevskog mauzoleja bili

su dio službenog programa Splitsko-dalmatinske županije u povodu obilježavanja 1100. obljetnice kralja Tomislava 2025. Za taj zahvat ne postoje praktične

prepreke u imovinskopravnim odnosima, pješačko-kolnome prometovanju ni u prostorno-planskim odredbama, a vjerničke potrebe zadovoljene su u obilježnoj novoizgrađenoj bazilici te ni jedan aspekt solinske svakodnevnice na Otoku ne bi bio ugrožen ni ometan arheološkim istraživanjima i kasnijom prezentacijom. Dapače, važnost cjeline Gospina otoka bila bi dodatno istaknuta i upotpunjena.



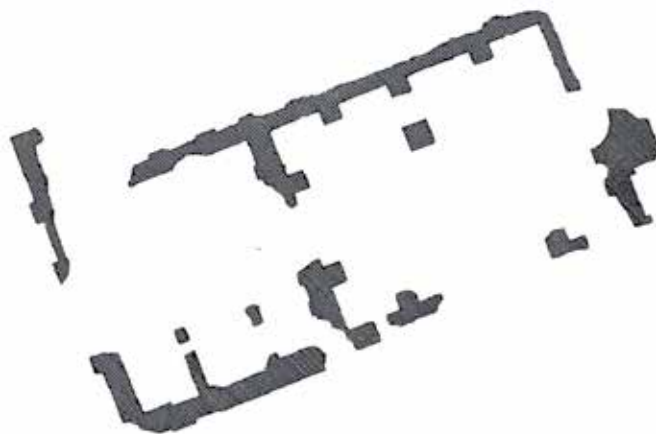
Dyggveova skica Salone s ucrtanim antičkim, ranokršćanskim i starohrvatskim lokalitetima



Sarkofag kraljice Helene pronađen na Gospinu otoku



Ostaci crkve sv. Stjepana prilikom istraživanja 1898.



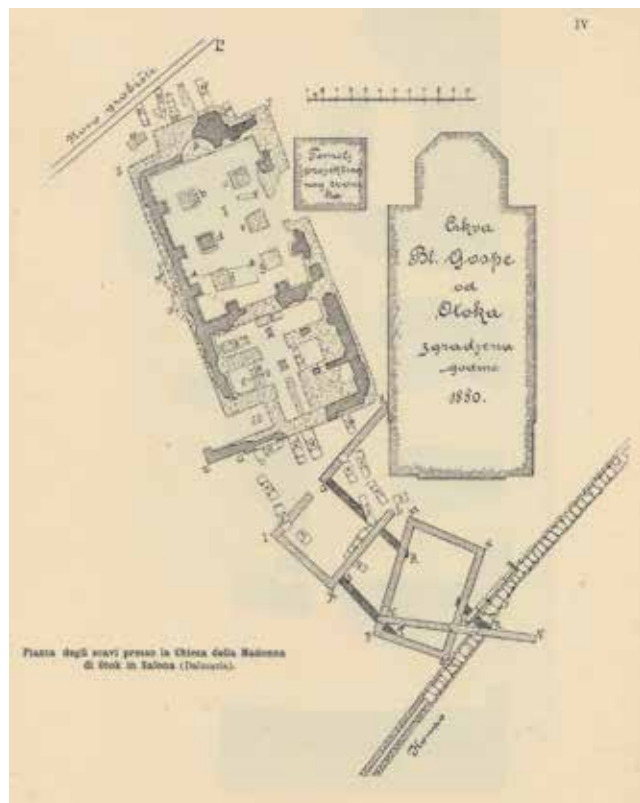
Ostaci nadtemeljnih zidova iz kojih je jasno da mauzolej, bez obzira na prezentaciju, hitno treba konzervatorske i restauratorske radove

Starohrvatski razvoj lokaliteta

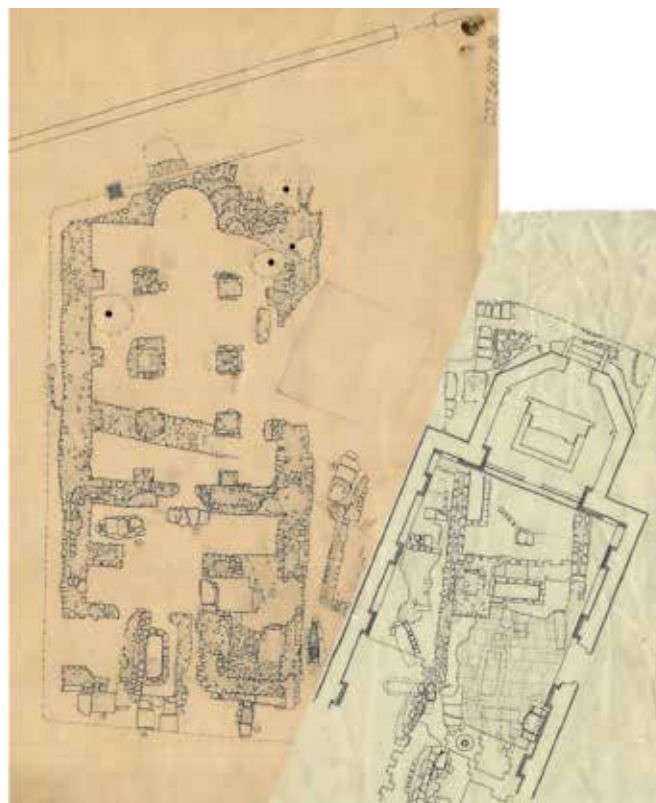
Nakon rušenja antičke Salone u avarsko-slavenskome naletu pri kraju prve polovine 7. stoljeća, Solin je po doseljenuju Hrvata postao ranosrednjovjekovno naselje u sklopu starohrvatske Primorske županije sa sjedištem u Klisu. Njegovu značenje u staroj hrvatskoj državi

dokazuje izgradnja važnih starohrvatskih crkava među kojima su Trpimirov samostan u Rižinicama, Mauzolej hrvatskih kraljeva na Gospinu otoku te bazilika sv. Petra i Mojsija, u kojoj je 1076. okrunjen kralj Zvonimir. Ranosrednjovjekovno naselje je s užom i širom okolicom bilo u ovlasti splitske dijeceze i metropolije.

Na solinskom Otoku, najvećemu od trinaest otočića u ušću rijeke Jadro, povijesna vrela spominju dva naslovnika ranosrednjovjekovnih crkava: Sv. Stjepana i Sv. Marije. Iako su se krajem 19. stoljeća, kada su otkriveni starohrvatska crkva i ulomci sarkofaga kraljice Hele- ne, te tijekom prve polovine 20. stoljeća istraživači sporili oko toga koji su ostaci



Skica Buličevih istraživanja, pored starohrvatskih ostataka vidljivi su i slojevi rimske ceste te građevina iz antičkog i ranokršćanskog perioda



Povezani nacrti Dyggveovih istraživanja na temelju kojih je razvio teoriju o postojanju dviju ranosrednjovjekovnih crkava na Otoku



Rekonstrukcija crkve na Otoku prikazana u dokumentarnoj seriji "Hrvatski kraljevi"



Približna rekonstrukcija crkava iz doba kraljice Helene prema znanstvenome članku Radoslava Bužančića

pripadali kojemu od dvaju spomenutih naslovnika, danas prevladava mišljenje da je sjeverna, veća od dviju crkava bila posvećena Sv. Stjepanu, a južna Sv. Mariji. Kult Bogorodice prevladao je tijekom proteklog tisućljeća, a njoj je, Gospi od Otoka, posvećena današnja crkva na tome položaju.

S povijesnog je stajališta najvažniji nalaz u arheološkome kompleksu na solinskom Otoku sarkofag kraljice Helene, udovice kralja Mihajla Krešimira II. (949. – 969.) i majke kralja Stjepana Držislava (969. – 997.). Sarkofag je u ulomcima pronašao Frane Bulić 1898. u atriju bazilike sv. Stjepana, a danas se čuva u Muzeju hrvatskih arheoloških spomenika. Spojen je od 76 izvornih ulomaka od ukupno 96 pronađenih i restauriran u osnovnim dijelovima.

Epitaf je od kraja 19. stoljeća izazivao veliko zanimanje i jedan je od najčešće obrađivanih ranosrednjovjekovnih spomenika u hrvatskoj historiografiji. U prijevodu s latinskog glasi: "U ovom grobu počiva glasovita Helena, koja je bila žena kralja Mihajla i majka kralja Stjepana. Vladala je kraljevstvom. Osmoga dana prije oktobarskih ida ovdje je u miru pokopana, 976. godine od utjelovljenja Gospodinova, indikcije četvrte, petoga mjesječevoga kruga, sedamnaeste epakte, petoga sunčevoga kruga koji se poklapa sa šestim. Ona, koja je za života bila kraljica, postade i majkom siročadi i zaštitnicom udovica. Čovječe, koji gledaš, reci: Bože, smiluj se njenoj duši."

Iako je poznata samo po najnižim redovima zida, može se pretpostaviti osnovni oblik sjeverne crkve na Otoku (sv. Stjepa-

nu) kao trobrodne bazilike s kupolom u drugome istočnom travaju, presvođene križnim svodovima u svim ostalim travajima. Crkva je imala izvana pravokutnu, a iznutra polukružnu apsidu presvođenu polukalotom. Bila je raščlanjena plitkim nišama na svim vanjskim površinama te polukružnim nišama u unutrašnjosti. Zapadno je od nje predbrod koji je podijeljen pilonima, koji, zajedno s mogućim zvoncima na pročelju, upućuje na zaključak o tipu crkve s vestverkom, čije je prizemlje bilo podijeljeno poprečnim nizom stupova i presvođeno nizom unakrsnih bačvastih svodova.



Dyggveova skica dvojnih crkava na Gospinu otoku

Južna crkva (ako je postojala u predromaničko doba) bila je manja bazilika s pravokutnom apsidom, jednobrodna, neraščlanjenih zidova (prema Dyggveu) ili trobrodna raščlanjenih vanjskih ploha (prema Bužančiću). Bužančićeva identifikacija Zečevićevih crteža te južne crkve (sv. Marije), koja se čini uvjerljivijom od Duplančićevih tvrdnji da se crtež odnosi na sjevernu crkvu, ide u prilog zaključku o predromaničkome podrijetlu Sv. Marije i njezinoj tipskoj pripadnosti crkvama s raščlanjenim vanjštinama.

Epitaf kraljice Helene, datiran 976., sigurni je *terminus ante quem* za određivanje nastanka sjeverne crkve (sv. Stjepana). Uvjerljivo je tumačenje različitih građevinskih faza, od kojih se ranija na temelju ulomaka ukrašenih pleterom može datirati u 9. stoljeće, a kasnija u 11. stoljeće. Autori koji su proučavali problem identifikacije i nastanka dviju crkava na Otoku imaju različito mišljenje o južnoj crkvi (sv. Marije). Neki je smatraju jednom od dviju gemina s posebnom funkcijom i datiraju je u 10. stoljeće, a drugi misle da je južna crkva sagrađena tek u 17. stoljeću.



Gospina crkva na Otoku prema akvarelu Petra Zečevića (1840.)

Analiza lokacije

Arheološki ostaci starohrvatske crkve sv. Stjepana, mauzoleja hrvatskih kraljeva iz doba narodne dinastije, nalaze se u sredini Gospina otoka, sjeverno od župne crkve Gospe od Otoka, zapadno od staroga groblja, a jugoistočno od župne kuće. Dijelom nalazišta prolazi Šetalište sv. Ivana Pavla Drugog, pješaka komunikacija koja povezuje Zvonimirovu ulicu s istočnim dijelom Solina. Površina samog mauzoleja iznosi oko 200 m², a površina šireg zahvata koji bi se uređivao najviše 500 m².



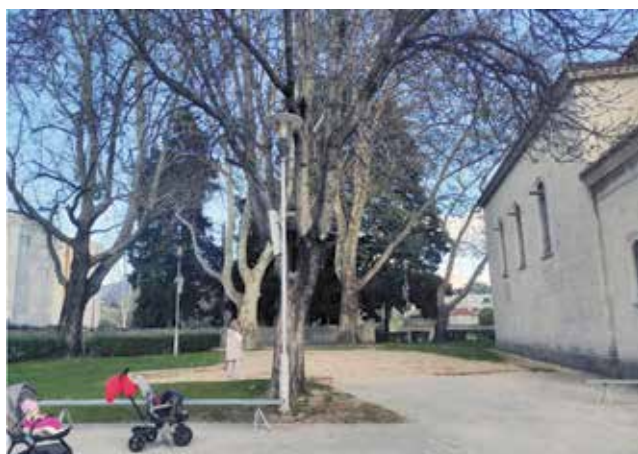
Pogled na lokalitet sa sjeverne strane



Pogled na lokalitet s južne strane



Pogled na lokalitet s istočne strane



Pogled na lokalitet sa zapadne strane

Analiza vlasništva

Predmetni zahvat predviđen je na sljedećim katastarskim česticama ili na dijelovima čestica u obuhvatu katastarske općine Solin: 6373/1 i 8238. Navedene čestice u stopostotnom su vlasništvu Župe Gospe od Otoka. Čestice su u režimima korištenja označene kao pašnjak odnosno uređeno zemljište.

Analiza prostorno-planske dokumentacije (GUP grada Solina iz 2022.)

Arheološki ostaci nalaze se u zoni društvene namjene D8 – vjerska namjena. Parcelama u obuhvatu plana GUP-om nije predviđena prometnica. Sjeveroistočnim obodom zahvata prolazi postojeći podzemni vod struje 10 (20) kV. Sjeveroistočnim obodom ob-

hвата prolazi vodoopskrbna cijev promjera 40 cm. Ukopavanje ili izmještanje cijevi izvediv je poduhvat.

Predmetnim obuhvatom ne prolaze vodni kanali ni kanali oborinske kanalizacije niti je predviđen njihov prolazak. Tu ne prolaze ni poštanske i telekomunikacijske instalacije niti su one predviđene. Obuhvat zahvata nalazi se unutar arheološke zone B; dio je zaštićenoga krajobraza (tok rijeke Jadro) te zaštićene urbane cjeline grada Solina, a Gospin otok u cijelosti je zaštićen kao pojedinačni zaštićeni i evidentirani spomenički objekt. Crkva Gospe od Otoka zaštićena je kao sakralna građevina.

Oblici korištenja

Sjeveroistočni dio Gospina otoka koristi se u vjerske svrhe te je na njemu izgrađena bazilika Svete obitelji s pastoralnim

centrom i parkiralištem odnosno pristupnim trgom. Istočno je izveden improvizirani most za potrebe gradilišta, koji je u funkciji. Južno od kompleksa nalazi se tzv. staro groblje s mrtvačnicom koje više nije u funkciji. Groblju se pristupa s jugozapadne strane. Jugozapadno od groblja, gotovo u središtu Otoka, nalazi se crkva Gospe od Otoka sa zvonikom, a sjeverozapadno od nje župna kuća s dvoranom. Arheološki ostaci starohrvatske bazilike, mauzoleja hrvatskih vladara iz doba narodne dinastije, nalaze se sjeverno od Gospine crkve. Na zapadnome dijelu Gospina otoka nalazi se Gospin bunarić, odnosno maleni izvor vode. Južni dio Gospina otoka uređen je kao travnjak te je popularno mjesto za igru i okupljanje. Ukupna površina Gospina otoka iznosi oko 21.000 m², a izračun površina po režimima korisnika dan je približno. Iz navedenih podataka vidljivo je kako obu-

Tablica i graf (lijevo): Namjena površina na Gospinom otoku

	Namjena	Površina [m ²]	Udio u ukupnoj površini [%]
1.	Izgrađene građevine	2045	10
2.	Popločane i asfaltirane površine	4812	23
3.	Travnate površine	12198	58
4.	Groblje	1468	7
5.	Obuhvat predviđenih arheoloških radova	500	2



hvat arheoloških radova, prezentacije kraljevskog mauzoleja i uređenje okolnog partera zauzima površinu od tek 2 % Gospina otoka.

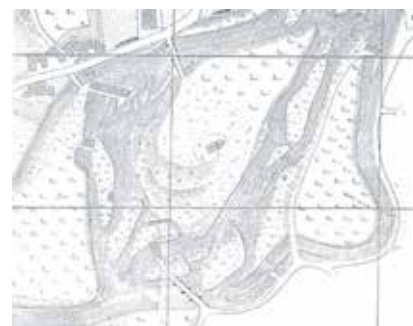
Analiza fonda stabala

Sjeveroistočni dio Otoka (uokviren plavom linijom), zbog nedostupnosti javnosti, nije mogao biti predmetom brojanja, ali je na javnosti dostupnome dijelu te

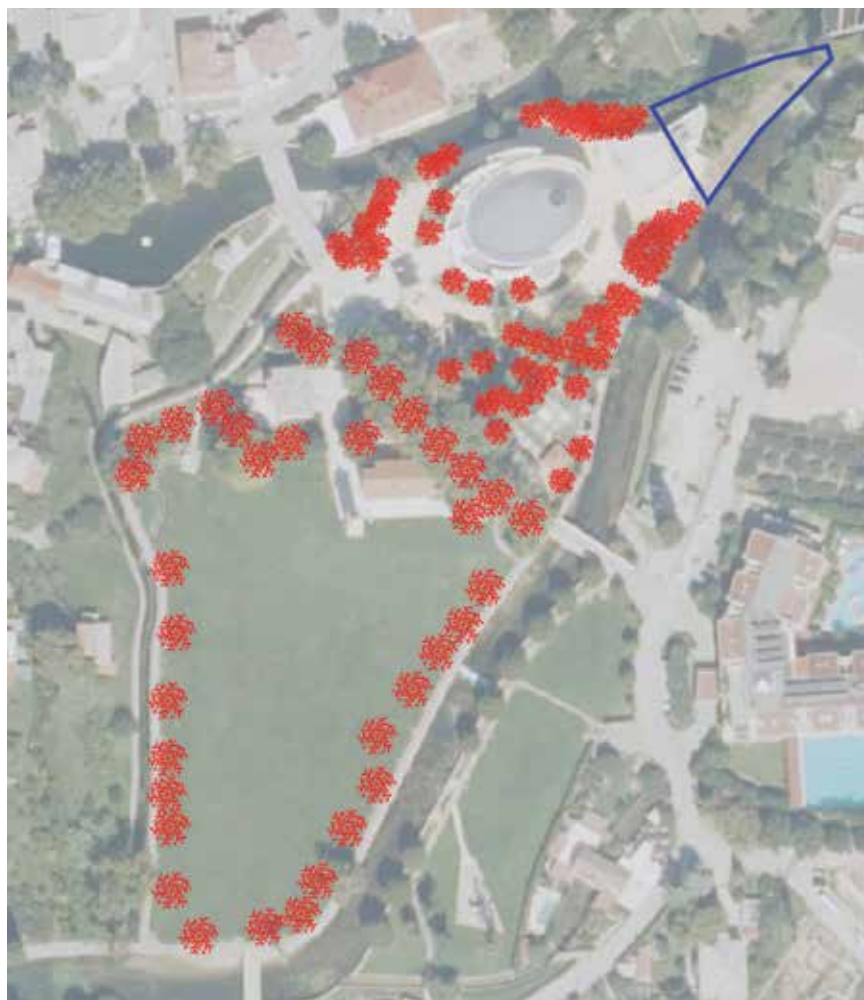
lokacije evidentirano ukupno stotinu i trinaest stabla.

Predmetnim zahvatom planirano je piljenje dviju platana, koje se svojim korijenjem i deblom nalaze unutar arheoloških ostataka i sigurno su do sada devastirale ili deformirale zidove u svojoj blizini. Dakle, potrebno je ukloniti 1,7 % fonda stabala. Važno je naglasiti kako u sklopu valorizacije identitetska važnost hrvatskoga kraljevskog mauzoleja uvelike

premašuje dva stabla koje je neophodno ispiliti u sklopu arheoloških istraživanja i prezentacije.



Gospin otok na zračnim snimcima, katastarskim prisimama i starim kartama, Karta konzervatora Vicka Andrića



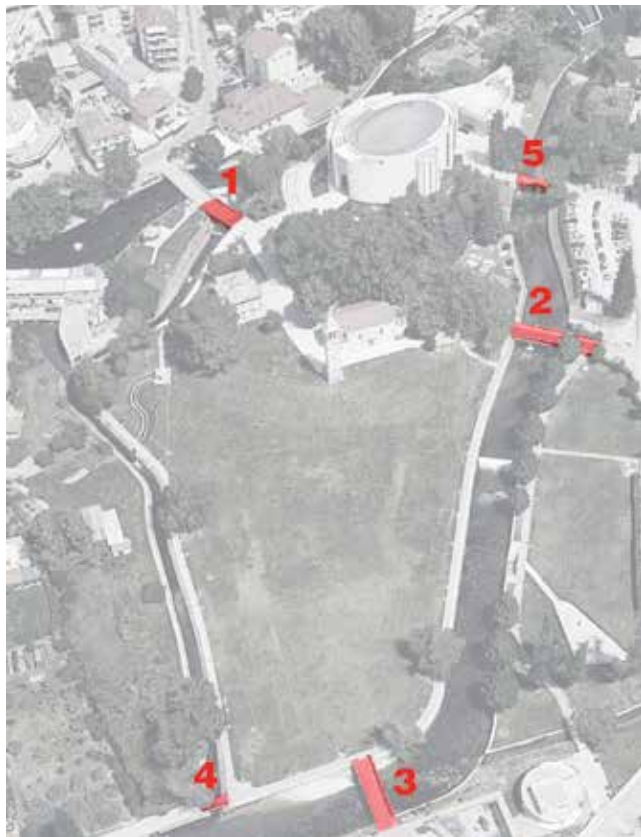
Grafički prikaz fonda stabala



Austrougarski katastar (1856. – 1860.)

Popis mostova

Gospin otok povezan je s drugim riječnim otocima ili kopnom s ukupno pet mostova. Stari kameni most (1) na sjeveru spaja Otok sa Zvonimirovom ulicom. Na tome mjestu počinje Šetnica Ivana Pavla Drugog, koja prolazi arheološkim nalazištem te završava betonskim mostom (2) izgrađenim početkom 20. stoljeća. Most



Grafički prikaz mostova



Grafički prikaz javne spomeničke plastike



Fotografija iz 1976. na kojoj se sjeverno od lokaliteta nalazi Isusov kip

na jugu (3) spaja Otok s parkiralištem i Ulicom Marka Marulića, dok ga most na njegovu sjeverozapadnom dijelu (4) spaja s nastavkom Šetnice don Tugomira Jovanovića prema zapadu. Za potrebe gradilišta bazilike privremeno je izveden montažni betonski most (5), koji je i dalje u funkciji. Za prihvata vozila, napose onih interventnih, pogodni su svi mostovi na sjevernome dijelu Gospina otoka (1, 2 i 5)

Javna spomenička plastika

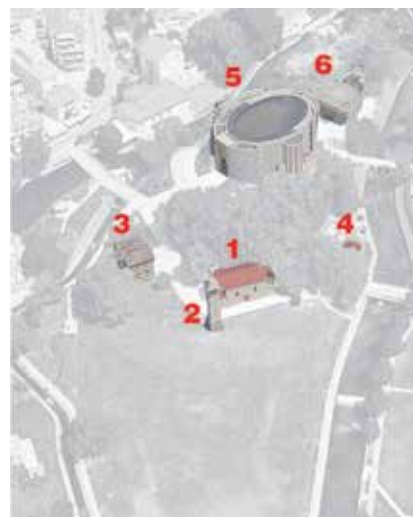
Na Gospinu otoku nalazi se veći broj javne spomeničke plastike. Godine 1992. postavljen je brončani spomenik don Frani Buliću (1), rad akademskoga kipara Kažimira Hraste. U čast posjeta pape Ivana Pavla Drugoga u dvorištu svetišta, pored mosta kojim se stiže na Otok sa sjeverne strane, 2000. postavljen je spomenik (2) kipara Vene Jerkovića. Nakon što je JNA napustila Gospin otok, obnovljen je Gospin bunarič, izvor vode. Ukrašavaju ga četiri stupa povezana gredama po uzoru na ciborij (3). Sjevero-

istočno od mosta koji spaja Otok sa Zvonimirovom ulicom 2010. postavljena je skulptura solinske mekousne pastrve (4), rad akademskoga kipara Kažimira Hrastea.

U pobjedničkom natječajnom radu za novu baziliku predviđena je izvedba spomenika kraljici Heleni, ali nije realiziran. Zbog toga je još potrebna prezentacija crkve koju je izgradila i u koju se pokopala hrvatska kraljica Helena.

Tijekom fašističke okupacije na Otok je bio premješten Isusov kip sa Širine. Ostao je tamo i za tzv. druge Jugoslavije. Nedavno se pojavila inicijativa da se kip ponovo vrati na Otok, ali ideja nije realizirana.

Na sredini Gospina otoka, na njegovu povišenom dijelu nalazi se crkva Gospe od Otoka (1), izgrađena 1880. prema projektu Emila Vecchiettija. Godine 1907. izgrađen je zvonik (2). Na mjestu sadašnje Gospine crkve nalazila se starija crkva iz 17. stoljeća, koja je izgorjela 1875. Njezin je izgled zabilježen na akvarelima Petra Zečevića.



Popis objekata

Sjeverozapadno od Gospine crkve nalazi se župna kuća iz sredine 20. stoljeća (3), betonska građevina s podrumom, prizemljem i prvim katom, obložena kamenom. Devedesetih godina prošlog stoljeća s njezine zapadne strane dograđena je dvorana za pouku iz vjeronauka.

Istočno od Gospine crkve nalazi se staro solinsko groblje ograđeno kamenim zidom s mrtvačnicom (4). Najvažniji spomenik na groblju usnula je vestalka bračkoga kipara Ivana Rendića.

Godine 2020. tadašnji nadbiskup Barišić otvorio je novoizgrađenu baziliku Sv. obitelji (5) s pratećim pastoralnim centrom (6) na sjevernome dijelu Otoka, a koja je izgrađena prema projektu Viktora Vrečka. Izgradnjom tako velikog objekta zadovoljene su pastoralne potrebe za crkvom koja bi pod jedan krov mogla smjestiti župljane okupljene na misnim slavljinama.

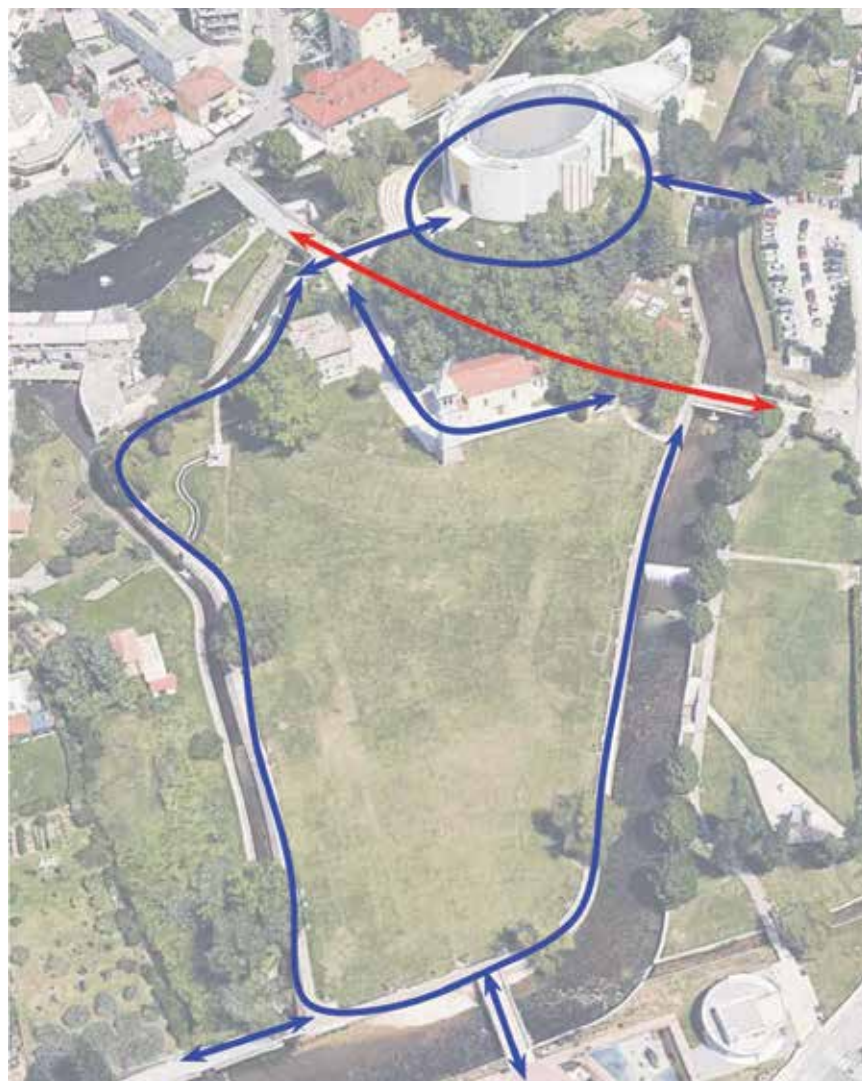
Odnos arheoloških ostataka sa šetalištem Ivana Pavla II.

Najsporniji dio u aspektu prezentacije starohrvatskih ruševina ustvari je njihov odnos sa šetalištem Ivana Pavla II. Opisanim bi se radovima taj dio šetališta neophodno suzio, i to od minimalno 2,55 metara do 5,95 metara, te bi se potencijalno denivelirao, čime bi postao neoperativan za kolni promet. Postojeći pristup za interventna vozila vodio bi obilazno, kako je to prikazano u sljedećemu poglavlju. Sjeverni od dvaju ulaza u groblje ovisio bi o parternome rješenju lokaliteta, a njegov položaj je 2,85 metara jugoistočno od južne osi oboda mauzoleja.

Preklapanjem nacrtu mauzoleja s izmjerenim dimenzijama dvaju stabala platana jasno je njihovo destruirajuće djelovanje na arheološke ostatke. Sjeverna platana, predviđena za piljenje, ima deblo elipsastog oblika maksimalnih dimenzija oko 140 x 200 cm, dok južna ima deblo kružnog tlocrta promjera oko 160 cm.

Pristup za interventna vozila

Prezentacijom i uređenjem arheoloških ostataka kraljevskog mauzoleja transverzala od Zvonimirove ulice prema hotelu *President* definitivno bi bila ukinuta kao prometnica. Ipak, interventna i servisna vozila mogla bi prolaziti obilaznim putem s južne i zapadne strane crkve Gospe od Otoka. Napominjemo



Odnos arheoloških ostataka sa šetalištem Ivana Pavla drugog

kako u zadnjih 30 godina, nasreću, nije zabilježena potreba za takvom vrstom provoza.

Postojeći kolni prilazi i prometnice preko mostova sa sjeverozapadne i sjeveroistočne strane Otoka ostaju u funkciji i nisu predmet ovog zahvata.

Dakle, uređenjem arheološkog lokaliteta pristup interventnim vozilima nije doveden u pitanje ni u jednom dosadašnjem segmentu.

Smjerovi pješačkih trajektorija

Gospin otok u cijelosti je pješačka zona. Kolni pristup dopušten je samo pastoralnim djelatnicima župe te servisnim i interventnim vozilima. Domi-

nantne pješačke trajektorije su šetnica uz rijeku oko velike travnate površine na južnome dijelu Otoka, šetnica oko nove bazilike, prolaz od Zvonimirove ulice prema hotelu *President* (crveno) itd. Upravo ta transverzala, bivša kolna prometnica, prolazi preko arheološkog lokaliteta crkve sv. Stjepana. Za normalno funkcioniranje pješačkog prometa u gradu neophodno je da ona i dalje ostane u funkciji. Zbog toga treba oblikovati i parterno uređenje samog lokaliteta skalnadama, moguće i zadržavanjem postojeće kote prohoda i sličnim.

Temelji arheoloških ostataka crkve sv. Stjepana udaljeni su na najkritičnijemu dijelu najmanje 2,55 metara od zida

groblja. Pješačka transverzala ostala bi ne samo očuvana, nego i obogaćena neposrednom interakcijom pješaka s arheološkim ostacima.

Kapacitet travnjaka na južnome dijelu Otoka

Površina nižeg dijela Otoka, odnosno njegova južnog dijela, iznosi oko 8740 m². Kod izračuna broja stajaćih mjesta polazi se od podatka da prosječan čovjek u uspravnom položaju zauzima od 0,5 m² do 1,0 m², na temelju čega se može zaključiti kako južni dio Gospina otoka može primiti od 8740 do 17.480 ljudi, čime su i više nego zadovoljene gornje procjene broja ljudi koji se na Otoku okupljaju tijekom velikih događaja poput euharistijskoga kongresa, proslave blagdana Male Gospe ili posjeta pape.

Fotodokumentacija mauzoleja

Zbog stjecanja preciznijeg dojma o rasprostriranju i svojstvima ruševina sloj zemlje obojan je crvenim filtrom.



Fotografija iz 1930. s prometnice istočno od arheoloških ostataka s pogledom prema zapadu, jasno se vide temelji trobrodne bazilike te korijenje dviju platana posađenih unutar zidova bazilike



Fotografija iz 1930. sa zapadne strane mauzoleja, s pogledom prema istoku, vidljiva su stabla platane zasađena unutar bazilike, temelji zvonika koji su uništili dio zida te iskopima neometan pristup groblju



Fotografija iz 1930. sa sjeverne strane mauzoleja, s pogledom prema jugu, vidljiv je dio mauzoleja u kojemu su pronađeni fragmenti epitafa hrvatske kraljice Helene. Vidljivo je kako ruševine stoje jako plitko pod zemljom

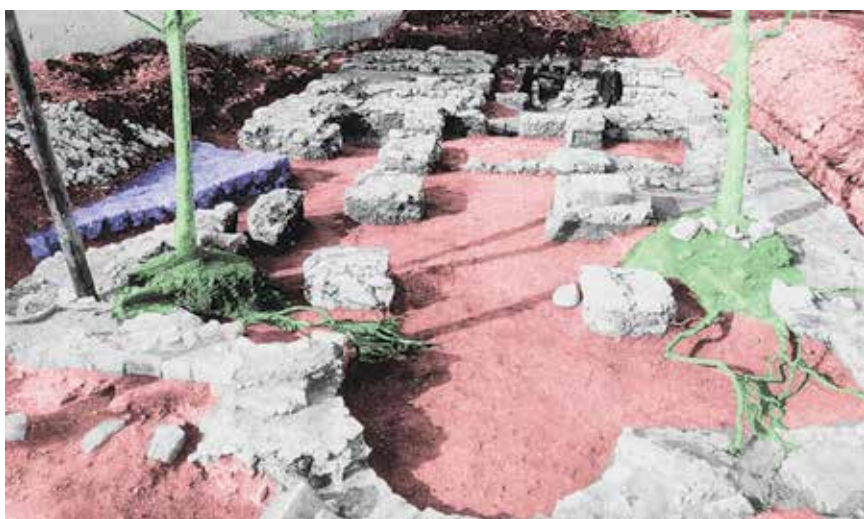
Nedovoljna istraženost kompleksa

“Stopama hrvatskih narodnih vladara” kraća je knjiga iz 1928., pisana u formi putopisa, koju potpisuju don Frane Bulić i don Lovre Katić. Posebna pozornost posvećena je starohrvatskim ruševinama na Gospinu otoku, hrvatskome kraljev-

skom mauzoleju. Bulić ističe kako je u cilju iskapanja oborio “debeli veliki brijest” na kojemu su do tada visjela crkvena zvona, da je na mjestu ruševina crkve dogovorio obustavu gradnje novog zvonika te da je za njega nakon “pregovaranja, dogovaranja, koja su trajala dosta vremena” našao zamjensko mjesto. Sve pojedinosti putnicima je don Frane pokazivao na nacrtima jer su sve ruševine “veoma plitko pod zemljom ležale, pa ih je trebalo zatrpiti zbog blizine sadašnje župske crkve”. U fusnoti ističe kako će “s vremenom trebati još ovuda naokolo istraživati, kada bude više novčanih sredstava”.

Ante Piteša u knjizi “Starohrvatski Solin” (Split 1992., str. 121.) navodi kako “u središte pozornosti arheologa, (Gospin) Otok dolazi krajem prošlog stoljeća (19. st.) kada je don Frane Bulić pronašao sarkofag kraljice Jelene i crkvu sv. Stjepana, (za koju je mislio da je crkva sv. Marije), koja se toliko puta spominje u našim povijesnim izvorima. Od tada pa do danas, ovaj lokalitet ne prestaje svojim nepoznanicama provocirati istraživače ranije povijesti Hrvata i tek će sistematska arheološka istraživanja Otoka moći opovrgnuti ili potvrditi često različite interpretacije”.

Željko Rapanić u svojim “Studijama o ranom srednjovjekovlju”, na 482. stranici ističe kako je (na Gospinu otoku) “izostala konkretna akcija zaštite i obnove ovog



Arheološki ostaci kraljevskog mauzoleja ugroženi su dvama platanama posađenima unutar ruševina (zeleno); Južni dio mauzoleja uništen je prilikom kopanja temelja za zvonik (plavo); Preko apsida prošla je, sada već bivša, kolna prometnica

objekta" i da je "neophodno nastavljanje radova", što se, 50 godina nakon njegovih revizijskih istraživanja, još uvijek nije dogodilo. Virtualni muzej grada Solina također konstatira kako "Gospin otok nije arheološki sustavno istražen i još uvijek krije odgovore na mnoga pitanja iz svoje prošlosti". Do danas, dakle, na Gospinu otoku, napose uz kraljevski mauzolej, nisu provedena sustavna istraživanja, iako su ostvareni svi preduvjeti za to: čisto vlasništvo, ukidanje kolnog prometa, izgradnja nove crkve.

Prijedlog idejnog rješenja lokaliteta

Neophodno je iskopati, konzervirati i prezentirati arheološke ostatke crkve sv. Stjepana, mauzoleja hrvatskih narodnih vladara. Oni se nalaze sjeverno od crkve Gospe od Otoka, a poznati su ponajprije iz nacrti koji su izrađeni u doba istraživanja don Frane Bulića krajem 19. stoljeća, a nakon njega Ejnar Dyggve početkom 20. stoljeća. Iako je poznata samo po najnižim redovima zida, arheolozi pretpostavljaju osnovni oblik trobrodne bazilike s kupolom u drugome istočnom traveju, presvođene križnim svodovima u svim ostalim travejima. Crkva je imala izvana pravokutnu, a iznutra po-

lukružnu apsidu presvođenu polukalotom; bila je raščlanjena plitkim nišama na svim vanjskim površinama te polukružnim nišama u unutrašnjosti. Zapadno od nje jest predbrod podijeljen pilonima, koji, zajedno s mogućim zvonnicima na pročelju, upućuje na zaključak o tipu crkve s vestverkom, čije je prizemlje bilo podijeljeno poprečnim nizom stupova i presvođeno nizom unakrsnih bačvastih svodova.

Predloženim rješenjem prezentira se crkva sv. Stjepana te postaje dio partera Gospina otoka upuštenog u tlo za potrebnu dubinu, ovisno o stanju na terenu. Postoji mogućnost prezentacije u kojoj bi se zadržala postojeća kota terena bez potrebe za upuštanjem terena i izvođenjem skalina. Svi parametri u pogledu dizajna i obrade partera prilagodit će se stanju na terenu i možebitnim novim otkrićima. Dosadašnja šetnica, Ulica Ivana Pavla Drugog, ne bi se ukidala, nego obogatila arheološkim iskopinama. Prostor sjeverno i južno od prezentiranog lokaliteta uredio bi se novim, doličnim popločenjem i hortikulturno obogatio.

Nije utvrđen znatniji negativni utjecaj na svakodnevne urbanističko-funkcionalno-pastoralne aspekte te postojeću infra-

strukturu u neposrednome okružju. Zahvat se može provesti jer je utvrđen prevladavajući javni nacionalni interes te je moguća i dobrodošla provedba kompenzacijskih mjera kao što su sadnja drveća i uređenje šetnica.

LITERATURA:

- Tomislav Marasović: Dalmatia Praeromanica- ranosrednjovjekovno graditeljstvo u Dalmaciji; 3. korpus arhitekture srednja Dalmacija
- Željko Rapanić: Studije o ranom srednjovjekovlju
- Matica Hrvatska: Starohrvatski Solin
- Željko Rapanić, Lovre Katić: Prošlost i spomenici Solina
- Frane Bulić, Lovre Katić: Stopama hrvatskih narodnih vladara
- Tomislav Marasović: Graditeljstvo starohrvatskog doba u Dalmaciji
- Neven Budak: Hrvatska povijest od 550. do 1100.
- Mirjana Matijević-Sokol: Studia epigraphica selecta
- Tomislav Raukar: Hrvatsko srednjovjekovlje

josip.matijevic107@gmail.com



Vizualizacije za oba prezentirana rješenja

PRIPREMIO:
Josip Matijević

Primjeri prezentacije ranosrednjovjekovnih lokaliteta u urbanistički zahtjevnim sredinama

U središtu Biograda na Moru nalaze se arheološki ostaci trobrodne crkve i samostan sv. Ivana. Kompleks je podignut u 11. stoljeću. Srušili su ga Mlečani stotinu godina kasnije. U središtu Raba nalaze se, također, arheološki ostaci trobrodne crkve i samostana sv. Ivana. Crkva potječe iz starokršćanskog vremena, a u romanici temeljito je obnovljena te joj je dograđen zvonik. Propala je u 19. stoljeću.

Oba arheološka nalazišta nalaze se u gustim gradskim jezgrama, gdje je svaka intervencija zahtjevna. Usprkos tome, oba su prezentirana u izvornim gabaritima. Najvažnije je da su arheološki ostaci i trg oko njih postali generatori urbanog razvoja, druženja ljudi i različitih prigodnih događanja. U Rabu se na tome mjestu svake godine održavaju srednjovjekovni ljetni festival i brojna druga kulturna događanja. U Biogradu se također održavaju različite manifestacije od gradske do klapske glazbe.

Mauzolej kraljeva Bosanskog Kraljevstva (lijevo na slici) nalazi se u Bobovcu, pored Kaknja u srednjoj Bosni. Bio je jedno od glavnih sjedišta bosanskoga srednjovjekovnog kraljevstva, od bana Stjepana II. Kotromanića (1322. – 1353.) pa sve do osmanskog osvajanja 1463. U grobnjoj



Grob albanskog junaka Gjergja Kastriotija nalazio se u ruševinama crkve sv. Nikole u gradu Lezhëu

kapeli pronađeno je devet kostura raspoređenih u pet grobnica, a među pokopanima su, prema izvorima, Stjepan Ostoja, Tvrtko II. Kotromanić i Stjepan Tomaš. Kompleks Bobovca, uključujući mauzolej, proglašen je nacionalnim spomenikom Bosne i Hercegovine te je restauriran i prezentiran.

Skenderbeg je povijesni nadimak albanskog junaka Gjergja Kastriotija. Bio je al-

banski knez, a postao je narodnim junakom braneći svoju državu od Osmanlija te svojevrni otac nacije i važna identitetska figura.

Njegov grob nalazio se u ruševinama crkve sv. Nikole u gradu Lezhëu. Iako njegove kosti nisu sačuvane, samo je mjesto postalo svojevršno nacionalno svetište na kojemu se održavaju različite ceremonije.



Crkva i samostan sv. Ivana, Biograd na Moru



Crkva i samostan sv. Ivana, Rab