

ZABAVNI PARK *MIRNOVEC*

Hrvatski Gardaland niče u Biogradu na Moru

PRIPREMILA:
Anđela Bogdan

Zabavni park *Mirnovac* bit će podijeljen u tri cjeline: gusarski grad, svemir i Divlji zapad, a nudit će atrakcije za cijelu obitelj, uključujući adrenalinske vlakove smrti, arkadne igre te brojne pirotehničke spektakle

Uvodne napomene

Tematski su parkovi popularni diljem svijeta jer donose zabavu za cijelu obitelj, a prigodni su za sve dobne skupine jer svatko željan adrenalina može pronaći nešto za sebe. Zajedničko svim zabavnim parkovima jest tematska podjela atrakcija te stvaranje pravih malih magičnih svjetova koji scenografijom svoje posjetitelje prenose u mjesta iz mašte.

Preteče današnjih velikih zabavnih parkova bili su srednjovjekovni sajmovi

Preteče današnjih velikih zabavnih parkova bili su srednjovjekovni sajmovi održavani po nekoliko dana, s atrak-

cijama ondašnjeg doba: prikazanjima relikvija i čuda iz života svetaca, egzotičnim životinjama i sličnim stvarima.



Najpoznatiji tematski park u 19.st. - Coney Island

Veliki procvat zabavnih parkova dogodio se krajem 19. stoljeća, a poticaj su im bile prve svjetske izložbe koje su privukle velik broj posjetitelja. Tako je nakon Svjetske izložbe u Beču 1873. na istome prostoru izrastao zabavni park *Prater* s



Sadašnji najčešći izgled tematskog parka Disneyland u Kaliforniji

vrtuljcima, streljanama i sličnim velikim atrakcijama.

Nakon Svjetske izložbe održane u Chicagu 1893., kada je kao atrakcija izložen divovski kotač – vrtuljak, počela je masovna gradnja zabavnih parkova, a financirale su ih trolejbuske kompanije kako bi povećale broj putnika vikendom. Najpoznatiji park iz tog vremena bio je onaj na njujorškom Coney Islandu. Nakon Drugog svjetskog rata i izgradnje prvog *Disneylanda* počela je prava utrka u izgradnji što većih i što skupljih parkova, jer su jedino tako mogli zadovoljiti ukus sve izbirljivije i razmaženije publike.

Među svim zabavnim parkovima najpopularniji je dakako *Disneyland*, koji je svoju slavu stekao u Kaliforniji te zatim stigao u Europu, točnije u Pariz, ali u manjoj verziji. U Europi su još popularni tematski parkovi *Portaventura* u Španjolskoj, *Efteling* u Nizozemskoj, *Europa Park* u Nje-



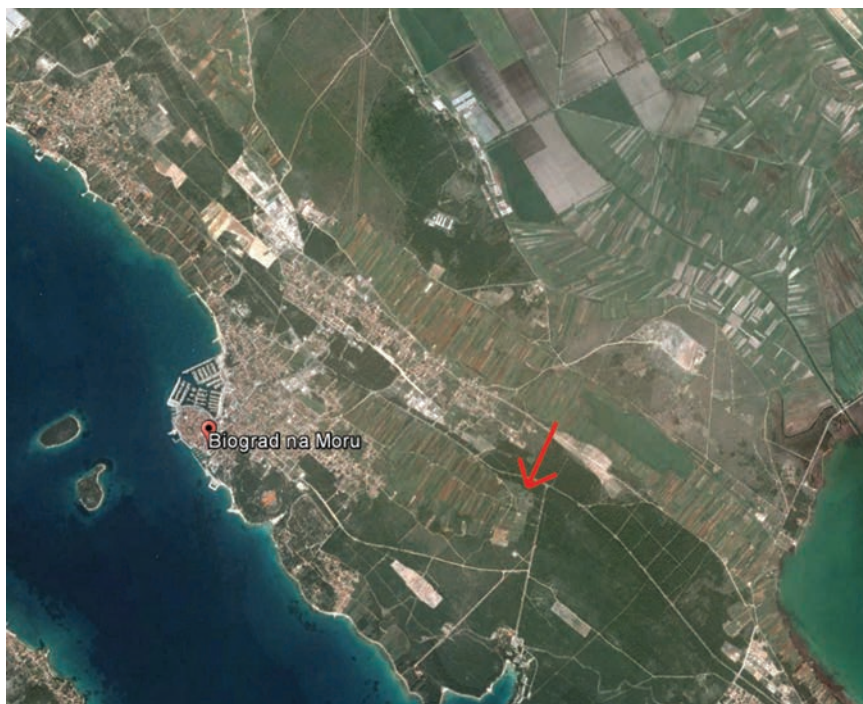
Popularna atrakcija Blue Tornado u talijanskom Gardalandu

mačkoj te *Tivoli Gardens* u Danskoj. *Gardaland* u Italiji već je tradicionalno odredište Hrvata, a brojne turističke agencije nude paket-aranžmane za odlazak u to popularno talijansko odredište.

Uskoro će i Hrvatska dobiti prvi takav zabavni park koji se upravo gradi na zemljištu uz Jadransku magistralu, u kontakt-zoni između Grada Biograda i Općine Pakoštane. Investitor tog projekta jest tvrtka *Mirnovac park d.o.o.* iz istoimene grupacije koju je osnovao Franjo Koletić. Radi se o brzorastućoj obiteljskoj grupaciji koja je ujedno prvi ulagač u Hrvatskoj koji ulazi u industriju zabave tematskim parkovima, ali uz to razvija projekte s kineskim i ostalim partnerima u proizvodnji i prodaji vatrometa i petardi. Osim toga regionalni je lider za filmske efekte koji su se, između ostalog, koristili u filmu *Schindlerova lista*, a za svoje koncerte angažirali su ih čak i *Rolling Stone*-si. No, čini se kako im je izgradnja zabavnog parka najveći projekt do sada.

Prvi tematski park u Hrvatskoj

Kamen temeljac na novome gradilištu 13. travnja 2016. položio je Franjo Koletić, čime je započela izgradnja prvoga tematskog zabavnog parka u Hrvatskoj. Iako je pripremna faza trajala šest go-



Položaj zabavnog parka Mirnovac na zemljovidu

dina nije bilo poteškoća s antipoduzetničkom klimom, koja se danas spominje kao glavni problem u pokretanju novih razvojnih projekata i investicija. Koletić nam je potvrdio kako je za projekt imao potpunu potporu lokalnih vlasti, banaka i drugih institucija s kojima je razgova-

rao. Svjestan je činjenice da se zabavni park *Mirnovac* već uspoređuje sa sličnim zabavnim parkom u Italiji, no on tvrdi da se njegov park ipak ne može uspoređivati s *Gardalandom*, koji je puno veći, a uz to ima i tradiciju dugu 40 godina. No, kad je riječ o koncepciji parka, kaže kako su usporedbe uvijek dobrodošle.

Zabavni je park lociran uz Jadransku magistralu, do turističkog naselja Crvena luka, a prostirat će se na 4,5 hektara

U prvu fazu projekta ulaže se približno 15 milijuna eura. U ponudi će taj zabavni park imati 25 atrakcija, od čega je približno 50 posto namijenjenih obiteljima, 30 posto djeci i 20 posto tinejdžerima. Svi sadržaji bit će podijeljeni u tri tematske cjeline: Divlji zapad, stari gusarski grad i

svemir, a nudit će vožnje na tzv. vlakovima smrti, odnosno *rollercoasterima*, elektroničke igre, amfiteatar za igrokaze, a težište će biti na spektaklima koji uključuju pirotehniku i vatru. Dijelovi parka dijele se prema vrsti vožnje: dio za najmlađe, veliki bazen te svemirski dio u



Situacija zabavnog parka Mirnovec (M: 1:1000)

kojemu će vožnje biti najbrže i najveće. Svaka cjelina imat će svoje ulaze. Doznali smo i to da je *Spillwater* jedna od glavnih atrakcija obiteljskog dijela, dok će se u svemirskome dijelu nalaziti vlakovi smrti te panoramsko kolo visoko 30 m po uzoru na bečki *Prater*.

Vratolomni *rollercoasteri*, vrtljci i jezero za borbu brodova bit će standardna postava u prvome hrvatskom zabavnom parku. Među najzanimljivijim atrakcijama izdvajaju se *Sky Tower*, *Panoramic Wheel*, *Pirate Ship*, *Dark Ride* and *Bumper Car*, *Buccaneer's Creek*, *Space Jet* i mnogi drugi. Idejno rješenje projekta izradio je arhitektonski studio *Bausaa Baustudio* iz Italije, koji se dokazao projektirajući zabavne parkove u Saudijskoj Arabiji, Turskoj i Rusiji te drugim zemljama. Park će imati približno: 2177 m² vodene površine, odnosno umjetno jezero dubine od 70 do 80 cm, na kojemu će biti smještene atrakcije *Pustolovna rijeka* te *Piratski zaljev*. Ukupna

površina zabavnog parka iznosi približno 45.700 m², pod građevinama će biti oko 4000 m², a bit će tamo i 17.600 m² pješćakih staza.

Osim što će se u parku nuditi zabavne vožnje, u njemu će biti i amfiteatar, 5D kina te hala s računalnim igrama

Arhitektonski projekt prve etape tematskog parka *Mirnovec* izradio je Mario Gradišer, dipl.ing.arh., iz tvrtke *A2Z d.o.o.* iz Čakovca, dok je dok je projektant konstrukcije, vanjskog uređenja, a ujedno i glavni nadzorni inženjer bio Ivica Zanjko, dipl.ing.građ. iz iste tvrtke. Projekt vodovoda i odvodnje izradio je Igor Bobetić, dipl.ing.stroj., iz tvrtke *Dors Projekt d.o.o.* Zagrebačka tvrtka *Tehnika d.d.* je kao glavni izvođač radova 4. travnja 2016. sklopila

Ugovor o građenju za izvođenje radova Zabavnog centra u Biogradu na Moru, a ugovoreni rok za dovršetak radova je 28. veljače 2017.

Osim što će se u parku nuditi zabavne vožnje, u njemu će biti i amfiteatar, 5D kina te hala s računalnim igrama. U parku će zabava trajati šest mjeseci, a bit će u njemu puno više sadržaja osim vožnji i atrakcija jer će se održavati i razni festivali te multimedijalne priredbe. Kada posjetitelji uđu u *Mirnovec*, dočekat će ih nestvarni svijet u kojemu će se osjećati ugodno te zaboraviti na svakodnevnicu, a na raspolaganju će im biti i bogata ugostiteljska ponuda. Prema investicijskome planu, zabavni park *Mirnovec* bit će spreman za posjetitelje već na početku ljetne turističke sezone 2017., a procjene su da će ga u toj sezoni posjetiti približno 180 tisuća posjetitelja. Kako nam je objasnio Koletić, nepisano je pravilo da se takvi parkovi brzo šire nakon nekog vremena i obogaćuju

novim atrakcijama. Zato je vrlo vjerojatno da će u kasnijim fazama biti još velikih ulaganja u zabavni park, a kako doznajemo, druga faza projekta trebala bi obuhvatiti izgradnju muzeja voštanih figura i parkiralište za približno 600 vozila.

Obilazak gradilišta

Domaćin našeg obilaska budućega zabavnog centra *Mirnovac* bio je voditelj građenja Renato Sedlanič, dipl.ing.građ., iz tvrtke *Tehnika d.d.* od kojeg smo doznali pojedinosti o atrakcijama, kao i detalje o tehnologiji izvedbe građevina u tematskom parku.

Zabavni park planiran je kao zatvorena cjelina sa središnjim mjestom za naplatu ulaznica te je zato organiziran u prstenu koji okružuje jezero smješteno u središtu zabavnog centra. Prsten je ograđen kako bi se onemogućio nekontrolirani ulazak. Ulazak i izlazak iz zabavnog dijela centra mogući su samo na glavnome ulazu.

Lociran je uz Jadransku magistralu i spojni cestu do turističkog naselja Crvena luka, a prostirat će se na 4,5 hektara površine s mogućnošću širenja.



Izvođenje glavnog ulaza u park Mirnovac

Uz granicu parcele, unutar zabavnog centra, predviđena je izgradnja interne prometnice koja će povezati postojeće prilaze zemljištu. Širina interne prometnice iznosi 6 m, a koristit će se kao servisna cesta i požarni put. Sedlanič nam je rekao kako će cijeli zabavni park biti pješačka zona, a interne prometnice služit će za održavanje izvan radnog vremena

centra te u protupožarne svrhe. Zabavni park moći će istodobno posjetiti 1500 posjetitelja, a do centra će biti uveden i organizirani prijevoz.

U razgovoru nam se pridružio i Ivica Zanjko, dipl.ing.građ., iz tvrtke *A2Z d.o.o.*, koji je glavni nadzorni inženjer na gradilištu. Rekao nam je kako se završne obrade najvećeg dijela građevina u parku izvode



Vizualizacija zgrade restorana



Vizualizacija glavnog ulazak u Park



Detalj s gradilišta

takozvanim Gunita postupkom (polistirenska izvedba s odgovarajućom zaštitom i bojanjima kako bi kulise bile vodootporne, a istodobno ne bi opterećivale konstrukciju svojom masom). Ispričao nam kako, tematski gledano, pojedine građevine pripadaju različitim razdobljima iz povijesti i budućnosti, a vizualizacija konačnog izgleda građevina dio je autorskog rada talijanskog arhitekta Franca Barazzonija.

Glavni ulaz zapravo je spojni most koji povezuje građevinu sa zabavnim igrama na zapadnoj strani te zgradu Uprave s istočne strane

Obilazak smo započeli pokraj buduće-ga glavnog ulaza u park *Mirnovac*, koji je smješten s južne strane parcele i do njega vode prilazne ceste s jugoistoka. Na ulazu u park nalazit će se zaštitni znak svakoga tematskog parka – karusel. Glavni ulaz zapravo je spojni most koji povezuje građevinu sa zabavnim igrama na zapadnoj strani te zgradu Uprave s istočne strane. Taj most ima dvoja bočna vrata, a u središnjem dijelu nalazi se šest ulaznih kontrolnih prolaza i tri izlaza. Ulazna vrata izvedena su od kovane bravarije, a ulazni i izlazni prolazi opskrbljeni su uređajima za



Izvođenje zgrade u kojoj će biti električni automobili

provjeru ulaznica. S južne je strane predviđena pješačka površina kako bi veći broj posjetitelja mogao formirati grupe za ulazak u centar, odnosno izlazak iz njega. Prošetali smo do središnjeg dijela parka u kojem se gradi restoran, čija će ponuda hrane i pića imati gusarsku tematiku, a bit će u cijelosti prilagođena obiteljima i djeci. Taj je građevina zbog svojih sadržaja okrenuta prema vanjskoj strani zabavnog centra i služi za kupovinu suvenira i raznih sitnica za uspomenu iz zabavnog centra te omogućuje posjetiteljima da se osvježe napitcima dok čekaju da njihova

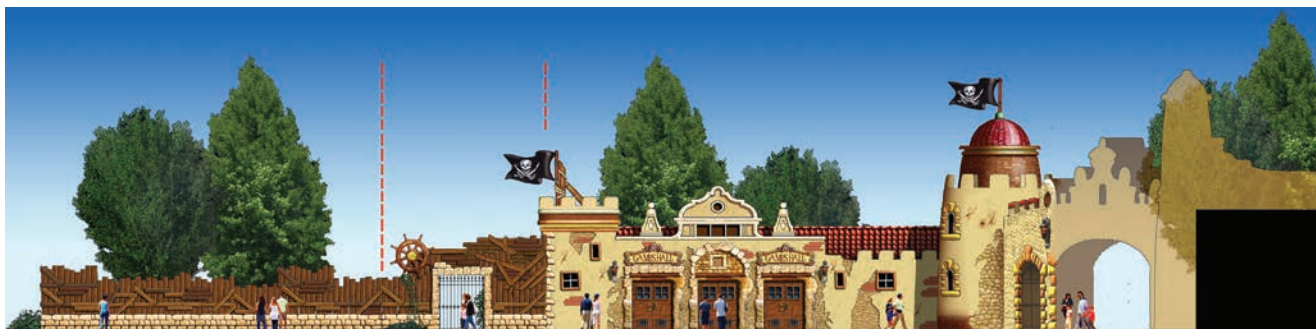
grupa dođe na red za ulazak. Tamo su također smještene prostorije za članove Uprave centra te prostorije za sastanke, kontakte u vezi posjeta, organizacije priredbi i slično. Zgrada se sastoji od prostora za informacije i osiguranje te za prodaju ulaznica, prostora s ormarićima za iznajmljivanje, hodnika te archive.

Građevina je prizemnica s terasom na krovu s koje se pruža pogled na cijeli zabavni park. S istočne i zapadne strane za građevinu su vezane dvije vanjske terase. U građevini je predviđeno šest različitih tipova kuhinja, ovisno o načinu pripremanja i kvaliteti obroka. Zapravo je riječ o brzom (tzv. fastfood) prehrani koja uključuje hladna jela, topla predjela, salate i slastice. Svaka kuhinja ima gospodarski ulaz s manjim spremištem, sanitarijama i garderobama za zaposlenike. S istočne

strane građevine smještene su sanitarije, koje su prilagođene osobama s invaliditetom, a sa zapadne strane je stubište koji omogućuje pristup na terasu na krovu. Zgrada se gradi klasičnim načinom, a krov je ravan i predviđen je za boravak većeg broja posjetitelja.

S južne strane nalaze se café-bar i suvenirnica. Vanjska je stolarija aluminijska, s IZO ostakljenjem, a za ukrasnu fasadu koristit će se posebno obrađeni polistiren, otporan na atmosferilije.

S južne strane parcele, a zapadno od glavnog ulaza nalazi se zgrada koja će



Vizualizacija zgrade za zabavne igre

biti opremljena različitim aparatima za igre. Na južnoj strani zgrade upravo se gradi velika natkrivena i ograđena terasa na kojoj će se održavati zabavne igre na otvorenome. Konstrukcija je izvedena od armiranobetonskih stupova s pokrovom od valovitoga profiliranog lima. Pristup posjetiteljima omogućen je s unutrašnje strane zabavnog centra.

U zabavnom će parku biti i kazalište koje čine otvoreno gledalište amfiteatralnog oblika i natkrivena pozornica



Panoramsko kolo se gradi po uzoru na bečki Prater

Sa sjeverne će se strane izgraditi zgrada u kojoj će biti smješteno kazalište, koje čine otvoreno gledalište amfiteatralnog oblika, natkrivena pozornica te dvije garderobe s pripadajućim sanitarnim čvorovima. Kazalište je zamišljeno za prigodne

predstave u dnevnom i večernjem programu. Dio gledališta i garderobe natkriveni su ravnim krovom, a dio pozornice prema gledalištu povišen je i natkriven čeličnom konstrukcijom obloženom limom. Kapacitet gledališta približno je

200 gledatelja. Prema zamislima arhitekta Franca Barazzonija, prednja fasada kazališta ukrasit će se bogatim ukrasima. Odmah pored nje nalazi se zgrada u kojoj će biti staza za vožnju u mraku. To je pravokutna zgrada približnih dimenzija 23 x 13 m, s dodatkom sanitarija s istočne strane približnih dimenzija 9 x 8 m. Građevina je poluzatvorenog tipa (s tri strane zatvorena, s jedne otvorena), a na zapadnom je pročelju ulazni trijem otvoren arkadama. Ulaz je ograničen rukohvatima zbog tehnologije prijehata posjetitelja, dok je izlaz izravan. Ulaz u sanitarni prostor je s vanjske strane u tri sanitarne grupe (predviđen je sanitarni čvor za osobe s invaliditetom), kao što je princip i kod ostalih sanitarija u zabavnome parku kako bi ih moglo koristiti što više posjetitelja.

Na sjevernom dijelu predviđen je hostel za smještaj zaposlenika unutar zabavnog parka koji će biti izgrađen kao dvoetažna građevina maksimalnih dimenzija 24 x 24 m, a zaposlenicima će na raspolaga-



Adrenalinska atrakcija Twistercoaster



Vizualizacija gusarskog broda

nju biti i smještaj sa 42 parkirališna mjesta. Na prvome katu smještene su sobe i dva apartmana, dok će se u prizemlju nalaziti prostorije za popravke i servisiranje raznih aparata i uređaja.

Prema riječima voditelja građenja, svi radovi zasada idu prema planu i dosada nije bilo većih problema. Očekuje da će na vrijeme završiti sve radove i da će zabavni park *Mirnovac* već sljedeće sezone biti spreman za prve posjetitelje. Ipak, nije nevažno spomenuti da je park od prvih obiteljskih kuća udaljen približno 1,5 km pa zaposlenici na gradilištu posebice paze na buku, radno vrijeme i zaštitu okoliša.

Umjesto zaključka

Tijekom prve sezone u zabavnome centru *Mirnovac* očekuje se približno 180 tisuća posjetitelja, a planirani rast je od 20 do 30 posto godišnje. U predsezoni i sezoni težište će biti na dnevnim događanjima, dok će u ljetnoj sezoni zbivanja biti usmjerena na večernji termin. Cijena dnevne ulaznice bit će od 20 do 30 eura po osobi, što je upola manje u odnosu na slične tematske parkove u svijetu. Jednoj obitelji za odlazak u *Gardaland* treba od 600 do 700 eura, a to će u parku *Mirnovac* moći imati za 150 ili 200 eura. Dakako, u ponudi će biti i posebne cijene ulaznica za obitelji i grupe, ali i cijene s popustom, ako se ulaznice kupuju putem interneta. Koletić nam je rekao kako u profitabilnost tog projekta uopće ne sumnja, jer je industrija zabave prisutna i popularna diljem svijeta pa će zabavni park *Mirnovac* privući ne samo građane Hrvatske, već i one ih susjednih zemalja. Riječ je o prvom zabavnom parku u Hrvatskoj i na čitavome području bivše Jugoslavije pa

će sigurno biti atraktivan i privlačan široj publici. Uz to, Biograd na Moru nalazi se na središnjem dijelu Jadrana, u njegovoj su blizini tri nacionalna parka pa velik broj obitelji ljetuje u Biogradu, a ni građanima iz ostalih dijelova Hrvatske nije daleko. Dakako, računaju i na posjetitelje iz susjedne Bosne i Hercegovine.

Nakon što park bude otvoren, ali i teren za golf koji će se uskoro početi graditi u blizini, Biograd će sigurno postati glavno odredište u tome dijelu Jadrana, a pridonijet će i gospodarskome rastu tog kraja. Pridonijet će i porastu zapošljavanja na tome području. Naime, nakon što zabavni park bude otvoren, u njemu će se zaposliti približno 80 ljudi, a na vrhuncu sezone možda čak i više. Polovina od ukupnog broja zaposlenih bit će sezonski radnici, a polovina njih stalno će raditi u

parku. Kad park u studenome prestane s radom, slijedit će servisiranje i pregledavanje svih naprava, a zaposlenici zaduženi za upravljanje parkom pripremat će program za iduću sezonu.

Nakon što zabavni park bude otvoren, u njemu će se zaposliti približno 80 ljudi, a na vrhuncu sezone možda čak i više

Hrvatska je u svijetu prepoznata kao turističko odredište, osobito po moru, lijepim plažama i izvrsnim restoranima, a tematski Zabavni park *Mirnovac* bit će "pun pogodak" i pravo osvježenje na turističkoj sceni. Osim što će biti važan za lokalnu zajednicu, osobito zbog zapošljavanja lokalnog stanovništva, ta investicija ima iznimnu važnost za daljnji razvoj obiteljskog i gastronomskog turizma u regiji, ali i cjelokupne ponude turističkih sadržaja Hrvatske. Projekt prate velika očekivanja jer je atipičan upravo zbog sadržajnog proširenja turističke ponude kakva još nije bila viđena u Hrvatskoj. Prema procjenama investitora, ta bi se investicija trebala isplatiti za od osam do devet godina, ne računajući pritom tržišta iz susjednih zemalja.



Detalj s gradilišta